



# **A PERCEPCIÓN SOCIAL DOS INCENDIOS DE 2006 EN GALICIA**

## **Unha análise do risco en relación coa información, a confianza, a educación e a participación**

**Ricardo García Mira<sup>1</sup>**

**Carmela García González<sup>2</sup>**

**<sup>1</sup> Universidade da Coruña**

**<sup>2</sup> IES Val Miñor de Nigrán (Pontevedra)**

### **INTRODUCCIÓN**

A perspectiva social no estudo dos incendios, como sucede con outros problemas ambientais, constitúe un enfoque imprescindible para o establecemento de programas e liñas de acción, así como para a posta en marcha de políticas de prevención de riscos. As políticas ambientais e a xestión dos riscos non son só problemas técnicos que poidan ser resoltos exclusivamente co concurso da avaliación de expertos. Na materialización das políticas públicas en asuntos de risco hai un elemento fundamental que implica a comprensión, a participación e o compromiso activo dos cidadáns nos cambios na relación co medio e na xestión que facemos do territorio. De aí que, para gobernar os riscos, se precise, ademais dos procesos de avaliación e xestión técnica, dunha estratexia definida de comunicación e educación da sociedade que oriente o debate e permita afondar na complexidade e no alcance das intervencións sobre o medio. Tal estratexia debería fomentar a participación nos debates e favorecer o necesario cambio de actitudes, valores e sensibilidades dos cidadáns cara á adopción de prácticas preventivas de riscos, na liña do desenvolvemento social e ambientalmente sustentable. No caso dos incendios forestais, e posto que a intencionalidade se sinala como causa principal, a prevención social a través da comunicación e sensibilización da poboación



convértese nun obxectivo prioritario, aínda que non doado. Na orientación do proceso de comunicación e de educación a análise da opinión pública e os seus hábitos é unha guía moi interesante que permite detectar carencias na representación dos problemas, elementos que xeran resistencias e as dificultades na valoración e comprensión que ralentizan os cambios que perseguimos. Os estudos de opinión pública permítenos:

- ✓ Definir de xeito máis nítido as imaxes, dificultades e carencias, os hiatos no camiño entre o saber, as intencións e as accións, o percorrido entre as palabras e as respostas activas.
- ✓ Visibilizar as representacións sociais dos cidadáns respecto aos problemas ambientais e aos aspectos perceptivos asociados.
- ✓ Sistematizar un seguimento evolutivo da opinión como elemento básico no deseño de estratexias de comunicación e prevención social.
- ✓ Reunir e establecer a información relevante que favoreza o fortalecemento de procesos sociais reflexivos, deliberativos e de apoio á toma de decisións.

Moitos dos estudos que tratan a relación entre o coñecemento do problema ambiental, a actitude e a resposta sinalan o feito de que máis información e mellor coñecemento do problema por parte das persoas non se traduce de inmediato en mellores accións; a información e a conciencia sobre as consecuencias non determinan de inmediato o cambio das condutas en accións responsables co medio ambiente e preventivas de risco. Complexas mediacións psicolóxicas, hábitos e outros aspectos sociais inflúen sobre as condutas individuais. Neste contexto, revélase a importancia dos procesos de comunicación e participación social, non só pola capacidade de promover o coñecemento dos expertos, opinións do público leigo e de responsables da xestión, senón por facer posible o xurdimento de marcos activos que favorecen o cambio nas prácticas cara ao ambiente e a corresponsabilidade na acción ambiental. Cómpre salientar o valor de mecanismos que establecen a comunicación e promovan o achegamento do público aos distintos niveis nos que se establecen as medidas: avaliación da situación de risco, establecemento de obxectivos e prazos, análise de posibles respostas, posta en marcha das respostas e avaliación de resultados.

### **A preocupación social polos incendios**

A dramática situación xerada a raíz da vaga de incendios acontecida no verán de 2006 puxo de manifesto, por unha parte, a debilidade do territorio da Comunidade Autónoma de Galicia e, en consecuencia, dos seus ecosistemas, fronte a un dos riscos



máis graves que lle afectan, e, por outra, a multiplicidade de estratexias que esixe un problema multifactorial para o que se identificaron as causas máis diversas, entre as que as accións intencionadas e irresponsables se amosan como aquelas con maior importancia atribuída.

O número de incendios, a superficie queimada e a superficie arbórea queimada fronte á rasa, ao longo das últimas décadas, poñen a Galicia no centro de atención, especialmente este ano, en que se acadaron uns niveis de exposición ao lume de persoas e bens considerables (o lume achegouse a áreas residenciais de xeito perigoso e incluso chegou a ser a causa da morte de catro persoas). Polo tanto, a preocupación polo problema foi un feito indiscutible e, ao lado das necesarias valoracións técnicas, a análise doutros factores que só é posible coñecer avaliando a percepción subxectiva dos cidadáns constitúe un aspecto relevante cara ao que orientar a acción avaliativa.

O traballo que desenvolvemos aquí pretende analizar e avaliar esa percepción subxectiva dos cidadáns galegos respecto aos incendios acontecidos o pasado verán de 2006 co fin de contribuír a establecer unha visión que favoreza a mellora e desenvolvemento de políticas públicas de interese na loita contra os incendios. A necesidade de integrar criterios técnicos e obxectivos no desenvolvemento de programas locais con aqueles outros criterios de carácter máis subxectivo que teñen que ver co que os incendios representan para os cidadáns de Galicia é un tema ao que as ciencias sociais lle veñen dedicando especial atención, dada a súa gravidade, como así acontece no mundo occidental, en xeral, e no noso contorno europeo en particular, á hora de realizar as valoracións e avaliacións de danos procedentes de desastres tanto naturais como inducidos polo desenvolvemento tecnolóxico.

A pertinencia deste estudo, que indaga nas dimensións que explican cal é a percepción subxectiva dos galegos respecto dos incendios, tenta contribuír a revelar claves interpretativas que axuden na comprensión da concepción que do monte teñen os galegos e a valoración pertinente outorgada que pode ser de interese para a planificación das políticas forestais, o que se xustifica tamén na cada vez máis frecuente ausencia de coincidencia entre as avaliacións baseadas en expertos tecnólogos e aquelas outras baseadas na percepción leiga. A conxunción de ambas as dúas visións, sempre complementarias, proporcionará un enfoque completo que verterá luz sobre as carencias e fortalezas daquelas políticas que teñen como destinatario o monte, o propietario e mais o residente nun contorno onde os incendios poden constituír unha ameaza para a convivencia segura en determinados espazos residenciais que se sitúan preto de zonas de risco.



Este estudo, xa que logo, propón paliar a insuficiencia de estudos de percepción pública sobre representacións sociais dos incendios e abordará a avaliación desde a perspectiva do social, considerando o cidadán como un contedor de información útil que é necesario coñecer e de vivencias subxectivas que cómpre tomar en consideración no proceso de toma de decisións.

### **Un marco para a análise: sociedade de risco e percepción**

A percepción e a aceptación de calquera risco teñen as súas raíces en factores culturais e sociais, e a resposta ao perigo normalmente está mediada por influencias sociais transmitidas polas persoas do noso contorno (veciños, amigos, compañeiros...) e tamén polas institucións e os medios de comunicación. En moitos casos, a percepción do risco pode formarse despois dun acto de razoamento do propio cidadán e está estreitamente vinculada á conciencia ambiental. En relación cos incendios, a cultura é un factor determinante na conceptualización do risco. Segundo sexa a percepción dun risco por incendio, nun marco social e cultural determinado, así será a actitude das persoas afectadas cara ao afrontamento. Estas actitudes están moldeadas por unha serie de factores (véxase Tretting e Musham, 2000), como por exemplo: a) o sentimento de implicación na comunidade e na toma de decisións; b) a satisfacción coa información recibida; c) a confianza nas institucións e no Goberno; d) as propias crenzas sobre riscos para a saúde; e) o coñecemento sobre as novas e modernas tecnoloxías de prevención ou extinción.

Para unha mellor comprensión do marco no que problematizamos as crises ambientais, podemos recorrer a unha das caracterizacións máis suxestivas das sociedades actuais que se propuxeron no campo da socioloxía: a sociedade de risco. Considérase, desde estas propostas, que o “risco” é o elemento característico das sociedades posmodernas, tardomodernas, “sociedades de risco” na voz de Ulrich Beck. Aínda que poida resultar excesivo considerar o risco como o elemento máis definitorio da nosa sociedade, tamén é certo que o risco se atopa no eixe de moitas discusións sobre política ambiental. E para o que nos ocupa, os contextos sociais nos que entender a incidencia dos incendios forestais, esta formulación resulta reveladora.

O “risco”, como Gotthard Bechmann (2004, cf. Luján e Echeverría, 2004) nos advirte, non é o contrario da “seguridade”, senón que se define pola súa oposición ao concepto de “perigo”. Perigo é o que soporta un posible receptor do dano, receptor que non ten responsabilidade nin capacidade de decisión sobre as orixes e causas do dano; perigos



son os enfrontados polo home indefenso perante as forzas da natureza ou en situacións alleas á responsabilidade colectiva. O risco, porén, ten que ver coa responsabilidade. É a visión do perigo desde o punto de vista de quen toma as decisións –decisións asociadas con situacións de incerteza–. As decisións son múltiples, en niveis e estamentos distintos, imposibles de afiliar a unha única instancia ou momento; son accións sobre as que entrevemos, como apuntan algúns sociólogos do risco, unha responsabilidade colectiva, ou tamén poderíamos dicir, unha “irresponsabilidade organizada” (Beck, 2002). A marca do risco é, pois, a cuestión da imputabilidade da responsabilidade sobre as múltiples accións humanas previas que xeran consecuencias ás veces non imaxinadas nin previstas inicialmente, decisións distanciadas dos efectos no tempo e no espazo pero que teñen no presente efectos non desexados. A linguaxe do risco reformula en termos de responsabilidade e, xa que logo, na linguaxe da política, cuestións sobre as que noutros momentos só gobernaba o azar alleo á responsabilidade humana. Proba de todo isto é o novo prisma co que comezamos a enfocar as nosas relacións co medio e como empezamos a mirar as relacións entre as prácticas e usos do solo e os riscos de incendios e inundacións. Comezamos a percibir unha parte dos resultados da nosa xestión do medio, o reflexo de intervencións e transformacións anteriores do medio natural: os danos como resultado de accións ou omisións humanas previas. E nesta liña pode ser entendido o cambio na percepción social detectado na poboación despois dos incendios do verán.

### **O proceso de amplificación do risco**

Outro proceso relacionado coa comprensión do risco é o fenómeno da *amplificación*, baseado na tese de que algúns sucesos ou perigos crean un impacto con efectos secundarios que van máis alá do efecto inmediato producido polo incendio, ao interaccionar con procesos psicolóxicos, sociais, institucionais e culturais que incrementan ou atenúan a percepción de risco individual e social e poden moldear o comportamento consecuente dos cidadáns (Renn, Burns, Kasperton, Kasperton e Slovic, 1992).

O risco, neste marco teórico, foi en parte contextualizado como un construto social e en parte como a propiedade física dun perigo ou suceso (Short, 1989). O proceso da súa amplificación social describe como os individuos perciben e interpretan este risco de acordo cos seus esquemas mentais, que comunican posteriormente ao resto de individuos ou grupos (Renn, 1991). A amplificación social prodúcese cando as respostas comunicativas e de comportamento producen efectos secundarios que se estenden máis



alá da xente inicialmente afectada polo incendio. Unha peculiaridade deste proceso é que a amplificación pode producirse como un incremento na intensidade do risco percibido, o que pode traducirse nunha demanda de resposta por parte das institucións responsables de afrontalo, ou pode tamén supoñer unha atenuación do risco percibido (Renn *et al.*, 1992). O feito de que ocorra unha ou outra consecuencia depende do xeito no que interaccionan aqueles procesos psicosociais, institucionais ou culturais antes mencionados.

Unha das pretensións do estudo é afondar en por que se deu unha percepción de maior risco o pasado verán. Comentaremos algunhas variables que poderían explicar este fenómeno de amplificación:

- a) *Consecuencias físicas sobre o territorio*: a devastación do monte, como foi no caso do pasado verán, é un exemplo claro que unha vez coñecido polo público, en toda a súa magnitude, dá lugar á aparición deste fenómeno de amplificación.
- b) *Cobertura mediática*: os medios de comunicación son importantes factores de amplificación ou atenuación da resposta pública cara ao risco. Os *mass media* buscan responder e reflectir as preocupacións sociais e son intérpretes dinámicos que actúan como mediadores entre o risco e o incendio. A pesar disto, o público non é un mero receptor pasivo desa transmisión de coñecemento, senón que a xente fai uso de múltiples fontes de información e comprensión (experiencias persoais, medios de comunicación, conversas informais, a internet). Os medios de comunicación, por outra banda, non son necesariamente unha influencia negativa nas percepcións do risco. O público é capaz de comprender o sensacionalismo, as intencións e o estilo dos medios que consome. Así, cando o público quere información sobre temas importantes ou verificar feitos, busca diferentes versións e acode a diversos medios, aumentando así o grao de consumo cando a historia lle interesa. É certo que os medios establecen as axendas das preocupacións do público, pero esta atención selectiva é máis importante en relación cos riscos onde a xente non ten unha experiencia directa; é dicir, cando a cobertura fragmentada dos medios se corresponde cun coñecemento non experiencial, esa información pode reforzar a incerteza do público (Petts, Horlick-Jones e Murdock, 2001).
- c) *Percepción social da actuación do Goberno e as institucións*: nesta dimensión, a confianza e a credibilidade son dous factores fundamentais para entender as perspectivas dos cidadáns ante o risco ambiental provocado polos incendios (véxase García-Mira e Lema, en prensa; García Mira *et al.* 2005, 2006). A



confianza depende de circunstancias culturais, económicas, experiencias e necesidades. Factores subxectivos (experiencias persoais, implicación cidadá) e feitos como vivir en veciñanzas ameazadas polas lapas, o que as fai vivir baixo un risco ambiental real, converte algúns residentes en moi desconfiados.

Non obstante, algunhas investigacións (Williams, Brown e Greenberg, 1999) reflicten que os cidadáns amosan gran confianza nos científicos para resolver as situacións perigosas ou de risco, atribuíndolle un forte apoio á competencia científica para resolver situacións conflitivas relacionadas co risco por incendio.

- d) *Consecuencias e impactos socioeconómicos e políticos*: algúns autores destacaron a influencia que o status socioeconómico ten na percepción do risco (Moffatt, Hoeldke e Pless, 1992) e que consiste na percepción que os cidadáns teñen do custo ou beneficio económico da circunstancia causante do risco, neste caso do incendio, ou da importancia que supón para eles, para o seu contorno, para a economía da zona ou o sector produtivo.

No que atinxe ao impacto político, Peters *et al.* (1997) sosteñen que o papel institucional e a información sobre risco recibida polo público son importantes determinantes da credibilidade e a confianza percibida. Ante riscos ambientais que poidan derivarse dos incendios, a xente busca información e asistencia naquelas instancias institucionais que considera que teñen a experiencia, o poder ou a responsabilidade de axudar (políticos e dirixentes).

A atribución de responsabilidade desenvolve un sentimento de control sobre o que está pasando, sendo conscientes de quen é o responsable do problema e o responsable de solucionalo. Asignar responsabilidades por problemas ambientais, e en especial por un problema de múltiples causas como é o dos incendios, non é nada doado. Nos seus esforzos por culpar alguén a xente culpa ao Goberno por fallarlles na protección (Hallman e Wandersman, 1992). Para moitas persoas pertencentes a grupos socioeconómicos máis desfavorecidos, os xestores de riscos ambientais non son percibidos como persoas que estean traballando nos seus intereses (Petts, Horlick-Jones e Murdock, 2001), o cal pode xeneralizarse para o caso dos incendios forestais.

En definitiva, a consideración da percepción pública, e con iso das representacións sociais dos cidadáns, constitúe un factor fundamental de interese que permitirá: a) dispoñer dun cúmulo de información sobre a percepción dos cidadáns residentes en Galicia, que será de utilidade como apoio á toma de decisións en materia de políticas locais sobre a loita contra o lume; b) coñecer os aspectos que teñen en conta os



cidadáns en relación coas políticas e accións encamiñadas a garantir a seguridade no monte galego; c) mellorar as decisións ao integrar a perspectiva do cidadán nos procesos de información e decisión públicos; e d) mellorar a formación de profesionais mediante a integración da perspectiva psicosocial nos programas educativos de prevención de incendios.

### **Obxectivos**

Polo tanto, o obxectivo fundamental deste traballo é estudar a percepción social da vaga de incendios forestais que sufriu a comunidade galega o pasado verán de 2006, achegándonos ás consecuencias e danos percibidos pola poboación, á atribución de responsabilidades e causas do desastre, así como á confianza actual nas institucións públicas e á proxección de futuro, que nos darán unha idea do que foi o impacto social dos incendios.

Para acadar este obxectivo xeral, cómpre abordar os seguintes obxectivos específicos:

1. Coñecer as atribucións feitas polos cidadáns en relación coas causas que xeraron a situación e os factores asociados, así como a atribución de responsabilidades.
2. Identificar elementos diferenciais que influíron na situación vivida o pasado verán.
3. Identificar e dimensionar os principais danos percibidos pola poboación galega, tanto no ámbito individual como colectivo, avaliando o alcance de cada un deles.
4. Avaliar a resposta dada polas diferentes administracións, institucións públicas e axentes sociais.
5. Coñecer o grao de confianza nas institucións e axentes sociais, así como o nivel de eficacia atribuído á lexislación da que se dispón actualmente para facer fronte aos incendios forestais.
6. Coñecer as principais fontes de información consultadas e valoración da información recibida.
7. Coñecer a proxección ou expectativas do cidadán cara aos próximos anos.
8. Identificar as principais medidas que cómpre tomar desde o punto de vista da poboación.

### **METODOLOXÍA**



A natureza da evidencia que requiriu o estudo adoptou o formato dunha enquisa, administrada a unha mostra representativa da poboación galega, coa finalidade de obter a información relevante cos obxectivos sinalados neste proxecto.

### **Características da mostra**

O universo de referencia estivo composto por todos os individuos maiores de 18 anos residentes na Comunidade Autónoma de Galicia. Empregouse unha mostraxe polietápica, por conglomerados, para a selección das unidades de primeiro nivel (concellos onde conducir as entrevistas) e aleatoria estratificada con afixación proporcional por provincia, sexo e grupo de idade, para a selección das unidades de segundo nivel (cidadáns). A ficha técnica é a que aparece no cadro 1.

**Ámbito:** Galicia  
**Universo:** infinito (N aprox.: 2.378.005). Individuos maiores de 18 anos residentes na comunidade galega  
**Tipo de mostraxe:** polietápica, por conglomerados, para a selección dos concellos e aleatoria estratificada con afixación proporcional por provincia, sexo e grupo de idade para a selección dos entrevistados  
**Hipótese peor:**  $p=q=50$   
**Erro máximo desexado a escala global:**  $\pm 3,84\%$   
**Nivel de significación:**  $\alpha=0,05$   
**Tamaño da mostra:** 651 suxeitos  
**Recollida da información:** entrevista telefónica asistida por ordenador (CATI)  
**Traballo de campo:** do 11 ao 23 de abril de 2007

**Cadro 1.** Ficha técnica do estudo

### **Procedemento**

Os datos foron recollidos mediante entrevista telefónica asistida por ordenador (CATI), realizándose chamadas a un total de 37 concellos diferentes. Coa selección destes concellos tentouse que a variable Contorno (Interior vs. Costa) estivese distribuída de xeito proporcional á poboación, igual que o Hábitat de residencia. Neste caso consideráronse tres categorías: (1) Urbano –concellos cunha poboación superior aos 50 000 habitantes–, (2) Semiurbano –concellos de entre 10 000 e 15 000 habitantes– e (3) Rural –concellos con menos de 10 000 habitantes–. Como referencia utilizáronse os datos correspondentes ao censo de 2006 publicados polo Instituto Galego de Estatística (IGE).



Para a realización das entrevistas, utilizouse un cuestionario elaborado especificamente para este estudo (véxase anexo), que comezaba cunha pequena introdución encamiñada a lograr a non sempre fácil implicación dos entrevistados e a maior sinceridade posible nas súas respostas. Incluíronse tamén unha serie de cuestións de tipo sociodemográfico e reservouse un espazo para que o entrevistador puidese facer constar calquera tipo de observación ou incidencia que puidese levar a invalidar algún cuestionario.

A duración de cada entrevista foi variable, a teor da idade e nivel de estudos de cada entrevistado, aínda que, polo xeral, esta duraba entre 10 e 15 minutos. Levouse a cabo tamén unha sesión formativa para o manexo e pilotaxe do cuestionario co fin de unificar os criterios e procedementos á hora de recoller a información. Así mesmo, designouse un coordinador de campo encargado da supervisión diaria da recollida de información e a comprobación puntual dos cuestionarios, así como da súa posterior codificación.

O traballo de campo foi realizado durante o 11 e o 23 de abril de 2007. O número inicial de entrevistas realizadas ascendía a 672, aínda que, máis tarde, foron eliminadas 21 delas, ben por presentar un número excesivo de respostas en branco ou ben por distorsionar as cotas mostrais establecidas.

### ***Análise de datos***

Realizáronse análises descritivas e de representación gráfica cruzando as variables de interese en táboas de continxencia, que permiten analizar e discutir os resultados e visualizalos por medio dos correspondentes polígonos de frecuencias en relación coas variables de interese.

## **RESULTADOS**

### **1. Atribucións de causas e responsabilidades**

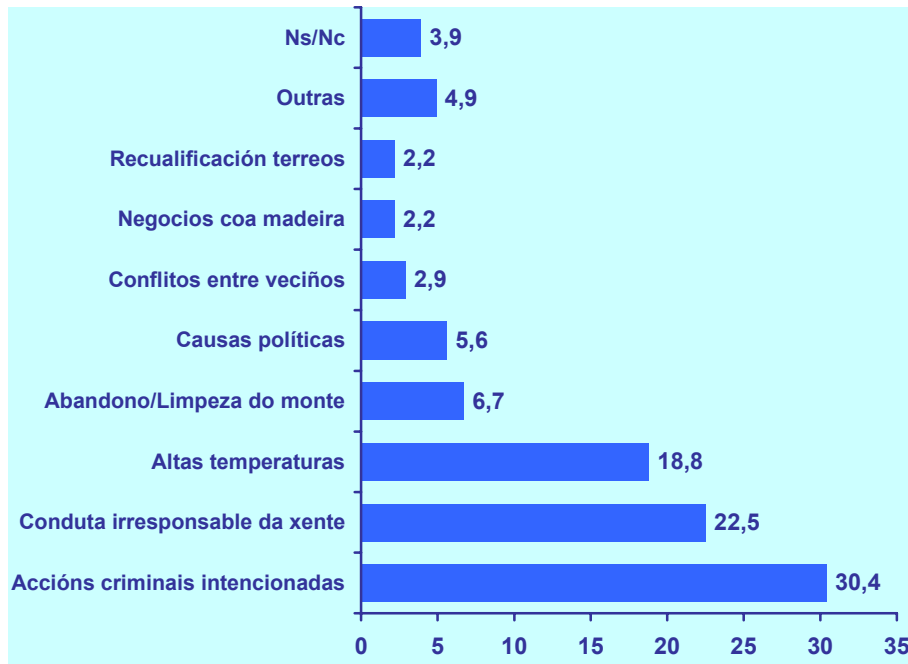
De acordo cos resultados do estudo, a maior parte dos entrevistados en 2007 sinalan as accións criminais intencionadas e as condutas irresponsables como causas inmediatas fundamentais dos incendios (véxase figura 1). No mesmo senso, pronúnciase Varela (2005) cando analiza a atribución de causalidade no caso dos incendios acontecidos no verán de 2005. De todos xeitos, a comparación de resultados entre distintas sondaxes



sobre a causalidade non é doada, pois a definición e catalogación precisa das múltiples causas e a formulación das preguntas para investigalas non é homoxénea. A alta porcentaxe imputada a accións criminais intencionadas pode entenderse como unha consecuencia da axitación emocional ou da atmosfera social e mediática en que se discutiu a atribución de responsabilidades durante a crise.

Apréciase, así mesmo, que os entrevistados no estudo actual perciben unha escasa relación entre os incendios e as recualificacións de terreos ou negocios coa madeira, factores mencionados, con certa frecuencia, como motivacións dos incendios (véxase figura 1). Non é así no caso do estudo de Varela (2005), no cal os intereses económicos foron percibidos como un elemento causal de maior importancia. Tampouco as causas políticas, a xuízo dos cidadáns, figuran como elemento explicativo importante da causalidade, malia que a porcentaxe dos entrevistados que as sinalan é un pouco maior que en 2005.

Podemos recorrer a algunhas comparacións, por exemplo, cos resultados do barómetro de outono realizado por Sondaxe en 2002 que, segundo recolleu *La Voz de Galicia*, sinalaban que *“la opinión generalizada de la ciudadanía es que, a la hora de explicar el problema del fuego, las motivaciones económicas están muy por encima de las imprudencias de excursionistas y agricultores y de las acciones aisladas de perturbados mentales”*. Os negocios cos terreos e intereses económicos urbanísticos foron elementos moi presentes nas polémicas e debates daquel momento. Invocáronse tamén os negocios coa madeira como factor causal. Na mesma dirección, os resultados dos barómetros de opinión de 2003 e 2004, realizados a escala estatal, presentan tamén unha sensible porcentaxe de cidadáns que perciben as motivacións económicas sobredimensionadas con respecto ás *Estadísticas Generales de Incendios Forestales* do Ministerio de Medio Ambiente). Amósase, comparativamente en todos estes traballos, unha tendencia xeral ao incremento da percepción de intencionalidade fronte á naturalidade ou accidentalidade coa que se valoraban con anterioridade as relacións causais dos incendios (Doiz Reus, 2005 e APAS & IDEN, 2003).



**Figura 1.** Na súa opinión, cales cre que foron as causas principais da vaga de incendios do pasado verán?

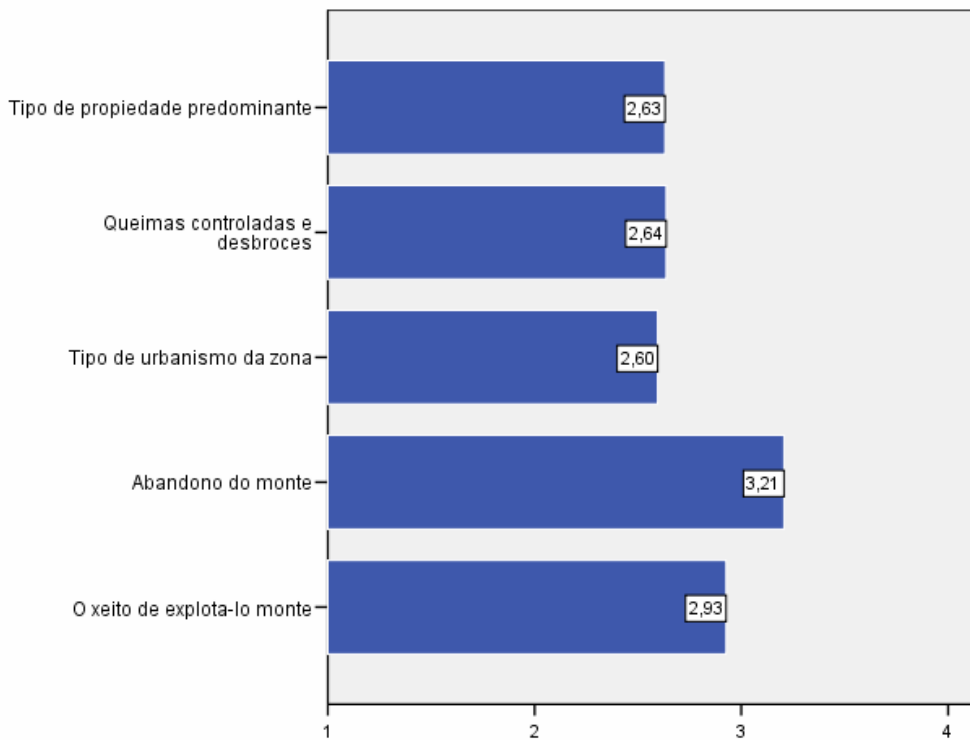
Cando tratamos de afondar coas preguntas realizadas nos factores e prácticas que operan como causas ou relacionadas cos incendios, atopámonos con que o 78,7% dos entrevistados considera que os incendios forestais teñen “bastante” ou “moito” que ver co actual abandono dos nosos montes. Un 67,7% pensa que ten que ver tamén co xeito de explotar o monte e co uso actual que se fai das terras (véxanse táboa 1 e figura 2). Esta valoración que os cidadáns fan é interesante, pois revela unha certa sensibilidade cara aos problemas que relacionan xestión do territorio e riscos, que faría máis doado orientar o debate social sobre a ordenación do territorio e os cambios nos usos do solo capaces de diminuír a combustibilidade e a intencionalidade. Manifesta unha mellor aproximación da opinión pública á rede complexa de prácticas e situacións do monte, que son aspectos estruturais que inflúen no problema e que noutros momentos non foron ben visualizados. Este é o caso do estudo sobre os incendios de 2005 (Varela, 2005), no que o abandono ou a falla de limpeza non presentaban unha gran relevancia.

| NINGUN<br>HA<br>RELACIÓ<br>N | ALGUN<br>HA<br>RELACIÓ<br>N | BASTAN<br>TE<br>RELACI<br>ÓN | MOITA<br>RELACI<br>ÓN | Ns/<br>Nc |
|------------------------------|-----------------------------|------------------------------|-----------------------|-----------|
|------------------------------|-----------------------------|------------------------------|-----------------------|-----------|



|   |      |      |             |             |     |
|---|------|------|-------------|-------------|-----|
| O xeito de explotar o monte e o uso actual das terras | 6.5  | 21.2 | <b>41.3</b> | <b>26.4</b> | 4.6 |
| O abandono do monte                                   | 5.4  | 14.7 | <b>34.6</b> | <b>44.1</b> | 1.2 |
| O tipo de urbanismo da zona                           | 16.4 | 26.9 | <b>32.3</b> | <b>19</b>   | 5.4 |
| As queimas controladas e as rozas                     | 15.5 | 27.3 | <b>35.2</b> | <b>18.6</b> | 3.4 |
| O tipo de propiedade predominante                     | 13.4 | 24.6 | <b>32.1</b> | <b>18</b>   | 12  |

**Táboa 1.** Ao seu modo de ver, as dificultades e consecuencias dos incendios na nosa Comunidade teñen relación con...

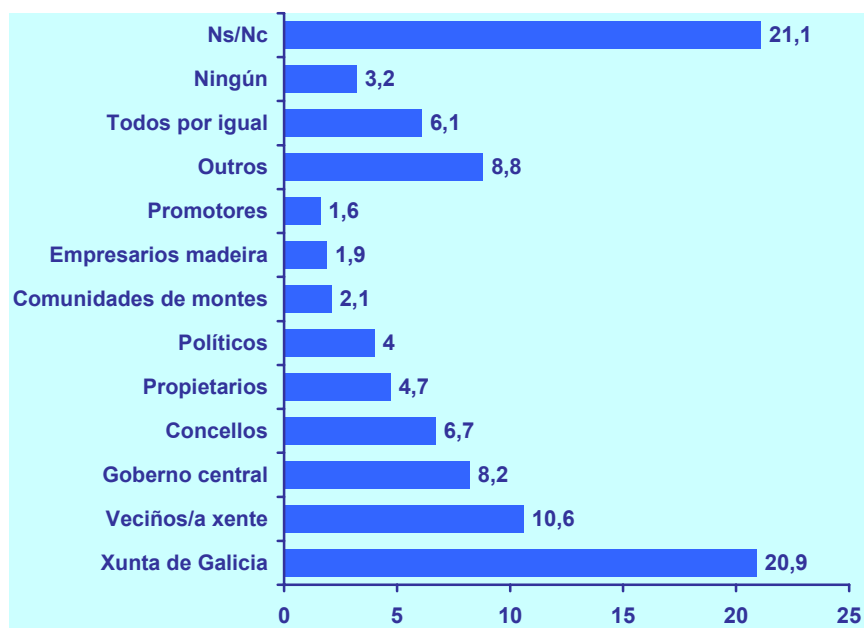


**Figura 2.** Grao de relación percibida dos incendios forestais en Galicia con diferentes factores

Cando preguntamos sobre a atribución de responsabilidades, atopamos como resposta dos entrevistados unha elevada esixencia cara á Xunta de Galicia. Se sumamos as



porcentaxes que sitúan a responsabilidade nas distintas administracións locais, autonómicas e centrais, o 36,2% sitúa o maior grao de responsabilidade nas administracións, moi por enriba doutras alternativas referidas a entidades e axentes sociais (véxase figura 3). Este dato, comparado co da baixa percepción de responsabilidade dos propietarios, das comunidades de montes ou dos veciños do lugar, será comentado máis adiante.



**Figura 3.** Ao seu xuízo, quen cre que foi o principal responsable de que se vivise unha situación tan grave o pasado verán?

## 2. Elementos diferenciais na situación vivida

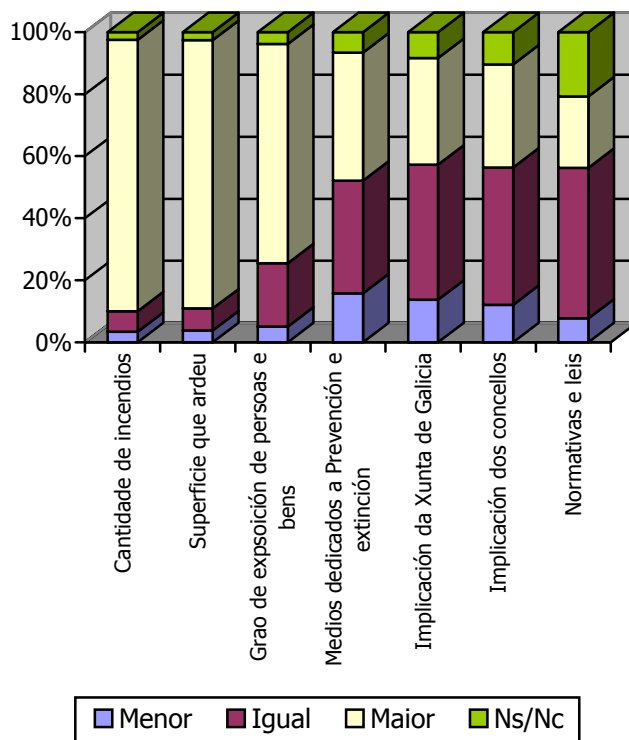
Unha serie de preguntas permítenos calibrar como viviron os entrevistados os incendios do verán e como os consideran comparados aos de anos anteriores. Para máis do 85% dos entrevistados, tanto a cantidade de incendios como a superficie que ardeu foi maior que en anos anteriores (véxanse táboa 2 e figura 4).

|  | FOI MENOR | FOI IGUAL | FOI MAIOR   | Ns/Nc |
|--|-----------|-----------|-------------|-------|
| Cantidade de incendios                       | 3,4       | 6,6       | <b>87,6</b> | 2.5   |
| Superficie que ardeu                         | 3,8       | 7,1       | <b>86,5</b> | 2.6   |
| Grao de exposición ao lume de persoas e bens | 5,1       | 20,4      | <b>70,7</b> | 3.8   |



|                                  |      |      |             |      |
|----------------------------------|------|------|-------------|------|
| Medios de prevención e extinción | 15,8 | 36,3 | <b>41,3</b> | 6.6  |
| Implicación da Xunta de Galicia  | 13,7 | 43,6 | <b>34,3</b> | 8.4  |
| Implicación dos concellos        | 12,1 | 44,2 | <b>33,2</b> | 10.4 |
| Normativa e leis                 | 7,7  | 48,5 | <b>23</b>   | 20.7 |

**Táboa 2.** Que cre que variou en relación con outros anos?



**Figura 4.** Que cre que variou en relación con outros anos?

Para un 70,7% foi maior o grao de exposición ao lume de persoas e bens (véxanse táboa 2 e figura 4). Esta proximidade, vivida directamente ou diferida a través dos medios, é o que marca unha inflexión na experiencia da percepción do risco. A sensibilidade da poboación fronte aos incendios de 2006 semella maior, aínda que houbera anos como o de 1989, en que os incendios duplicaron o número de hectáreas arrasadas. Nesta investigación, a proximidade e a intensidade “vivida” exprésase con claridade nos resultados, ben polo achegamento a través dos medios de comunicación ben pola proximidade real ao lume que moitos dos entrevistados manifestaron.

Non hai, porén, unha percepción xeral de que este ano houbese unha mellor resposta en canto a medios empregados polas administracións e sobre o papel das leis e da



Xustiza. Nas opinións expresadas ao respecto, estímase que a resposta é moi semellante a dos anos anteriores (véxase a figura 4).

### 3. Danos percibidos, individual ou colectivamente, e repercusións

O impacto percibido sobre a o ecosistema, sobre a vida das persoas das zonas afectadas e sobre algunhas esferas da vida laboral, entre outros aspectos, considérase bastante alto (véxanse táboa 3 e figura 5). O alcance dos danos considérase elevado en todos os elementos considerados (chan, vexetación, rías, ríos, con maior incidencia na paisaxe). Os principais danos aos ecosistemas, á vida nas zonas afectadas, á economía, á imaxe de Galicia son sinalados por unha porcentaxe alta da mostra que considera que se viron afectados “bastante” ou “moito” (véxase táboa 3).

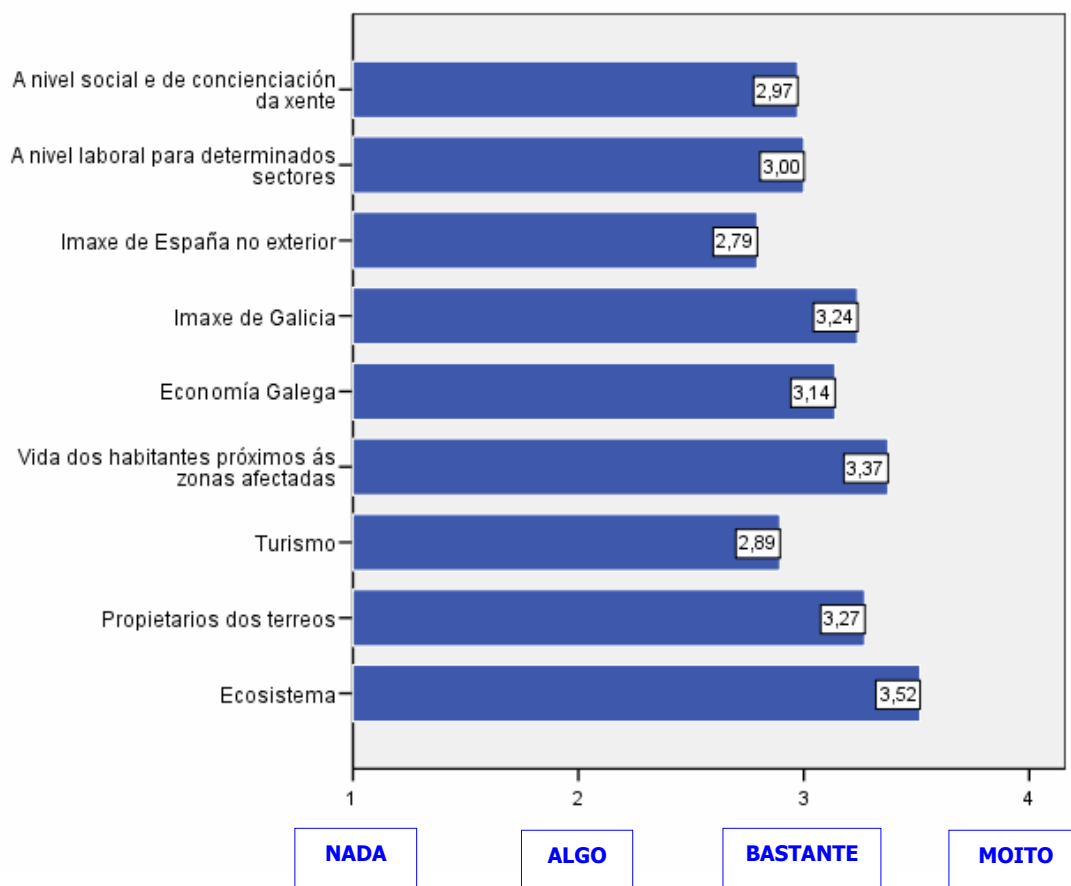
Con respecto aos datos do estudo de 2005 antes referido (Varela, 2005), hai unha coincidencia en canto aos danos percibidos para o ecosistema como circunstancia afectada. Por outra banda, maniféstase unha tendencia cara a unha crecente percepción dos danos e consecuencias para a poboación e a vida dos veciños das zonas afectadas.

|   | Non afectou<br>NADA | Afecto<br>u<br>ALGO | Afectou<br>BASTANT<br>E | Afectou<br>MOITO | Ns/Nc |
|---|---------------------|---------------------|-------------------------|------------------|-------|
| Ecosistema  | 0.9                 | 7.1                 | 30.9                    | 59.8             | 1.4   |
| Propietarios dos terreos                              | 3.8                 | 11.2                | 37.9                    | 45.6             | 1.4   |
| Turismo   | 10.8                | 22.3                | 31.3                    | 33.5             | 2.2   |
| Vida dos habitantes<br>próximos ás zonas<br>afectadas | 2                   | 9.8                 | 36.1                    | 50.7             | 1.4   |
| Economía galega                                       | 3.4                 | 17.5                | 38.2                    | 37.6             | 3.2   |
| Imaxe de Galicia                                      | 3.7                 | 14.7                | 34.9                    | 45.8             | 0.9   |
| Imaxe de España no<br>exterior                        | 9.1                 | 27.2                | 31.6                    | 26               | 6.1   |



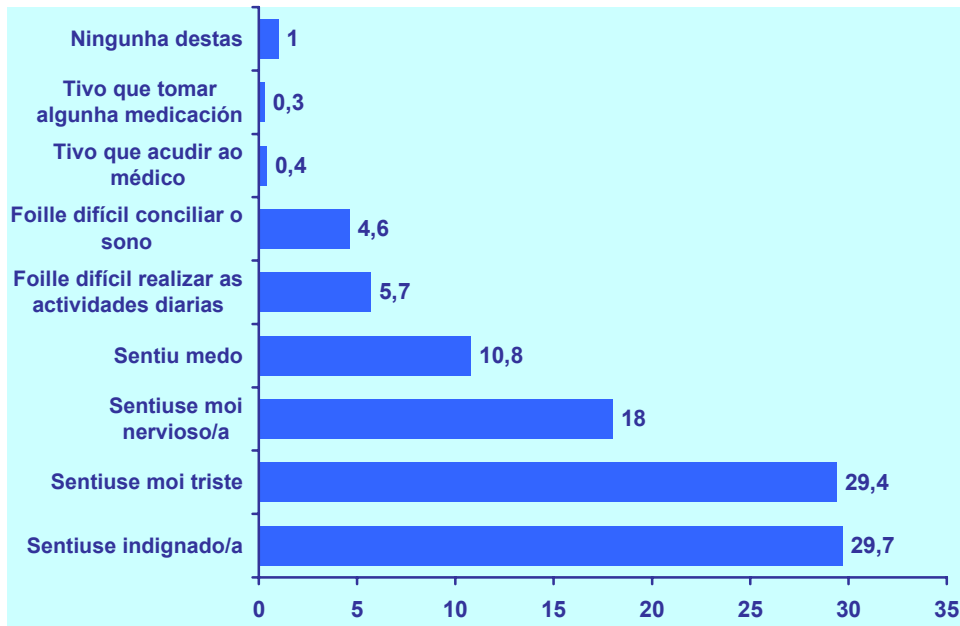
|   |     |      |             |             |     |
|---|-----|------|-------------|-------------|-----|
| No ámbito laboral para determinados sectores  | 4   | 21.4 | <b>41.3</b> | <b>29.5</b> | 3.8 |
| No ámbito social e de concienciación da xente | 5.2 | 23.5 | <b>37.6</b> | <b>31.3</b> | 2.3 |

**Táboa 3.** En que medida cre que os incendios do pasado ano afectaron a...?



**Figura 5.** En que medida cre que os incendios do pasado ano afectaron a...?

En canto ao impacto no ámbito psicolóxico, as sensacións maioritarias experimentadas foron de “tristura” (case o 30%) e de “indignación” (case o 30%), seguidas de “nerviosismo” (18%) e “medo” (10,8%) (véxase figura 6). Porén, o 92,9% non viu a súa actividade normal afectada. Habería que afondar, pero non hai diferenzas moi acusadas entre esta percepción psicolóxica entre os habitantes do rural, semiurbano ou urbano, con distintos niveis de formación ou relación cos montes nas porcentaxes acadadas nas valoración de impacto, incidencia e causalidade dos incendios.



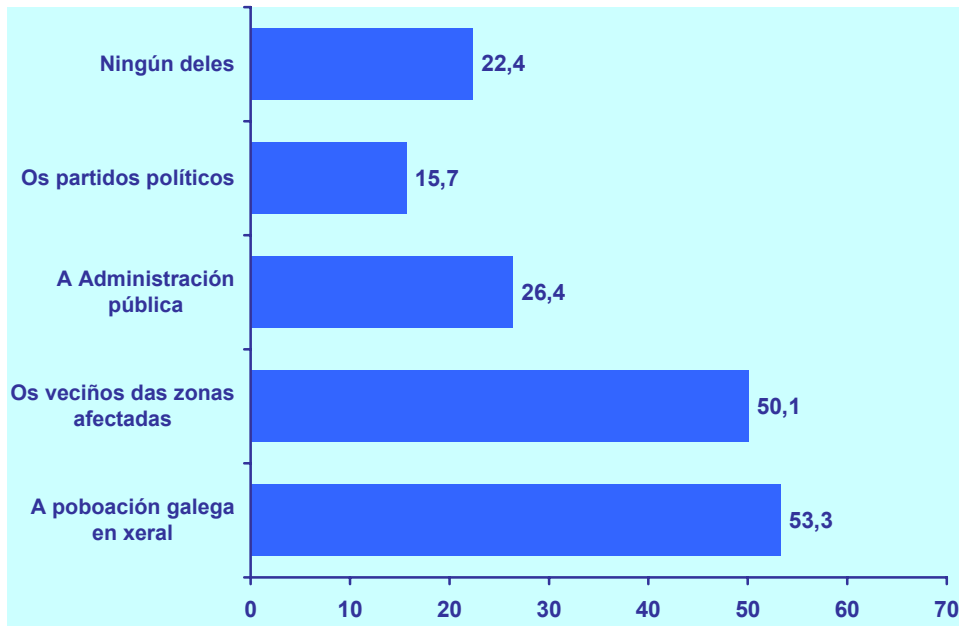
**Figura 6.** Persoalmente, sentiuse...?

En resumo, ata aquí, para os entrevistados, os incendios do verán de 2006 acadaron máis intensidade e consideraron que houbo un impacto maior que en anos anteriores. A poboación non minusvalorou os efectos dos lumes. Os incendios do verán foron un acontecemento próximo, con independencia dos danos padecidos, e o impacto na conciencia semella ser considerable.

#### **4. Resposta das administracións, institucións públicas e axentes sociais**

En termos xerais, os cidadáns avalían mellor as respostas dos veciños e da poboación que as da Administración (véxase figura 7). Este resultado, cruzado cos xa expostos sobre responsabilidade, revela un grao de confianza moi baixo por parte da poboación nas políticas públicas e na actuación da Administración.

A valoración máis prezada da resposta dos cidadáns pode relacionarse co compromiso crecente nas tarefas de voluntariado e mobilización social que nos últimos tempos estamos a constatar ante as crises ambientais e os riscos.



**Figura 7.** Porcentaxe de individuos aos que lle pareceu axeitada a resposta de...

## 5. Grao de confianza nas institucións e axentes sociais, e nivel de eficacia atribuído á lexislación competente

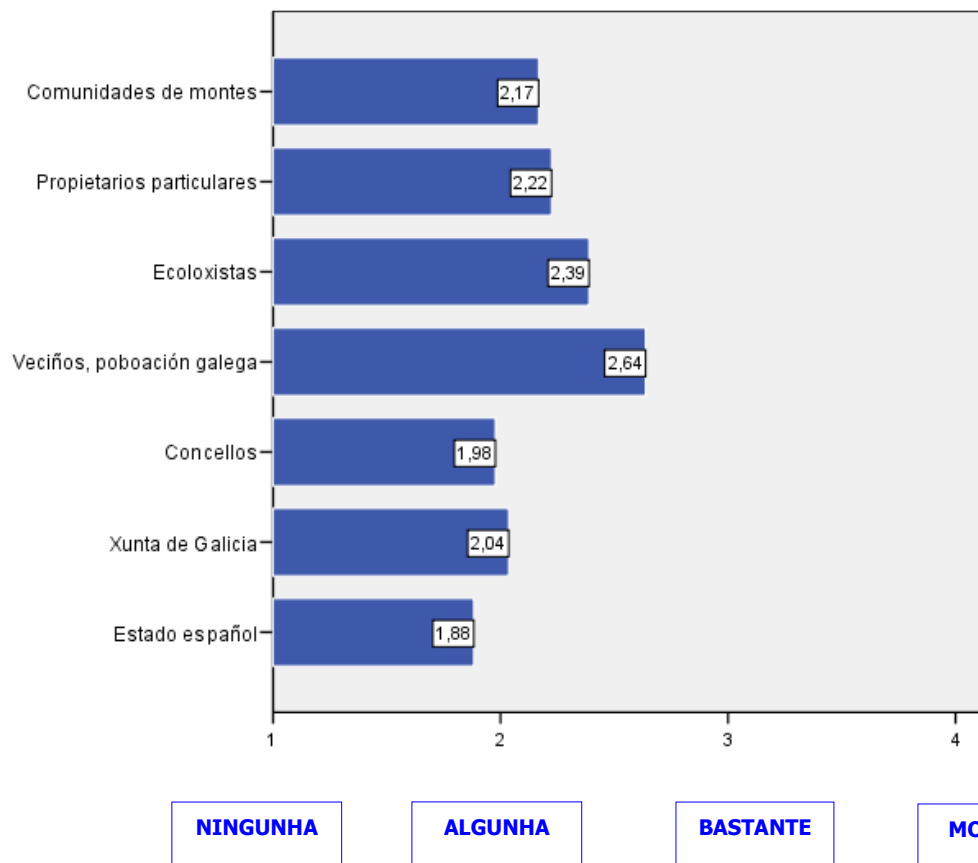
A resposta sobre o grao de confianza nas institucións e axentes sociais amosa de novo unha menor valoración nas administracións fronte á confianza que se declara en favor dos veciños ou a poboación en xeral (véxase táboa 4). Destacamos o resultado da confianza que se manifesta nos ecoloxistas (véxase figura 8), aspecto que indica unha maior sensibilidade social e coñecemento, así como un cambio de valor ante a denuncia dos problemas ambientais e os axentes sociais que a canalizan.

Se establecemos, de novo, unha comparación cos resultados obtidos por Varela (2005), comprobamos a existencia dun incremento na desconfianza que existe na Administración no que se refire á xestión dos montes. Hai dous anos, segundo afirma este autor, as opinións estaban divididas e relativamente equilibradas: un de cada tres facía unha valoración positiva, un de cada tres facía unha valoración negativa, e un de cada tres amosábase indeciso.



|                          | NINGUN<br>HA<br>CONFIAN<br>ZA | ALGUNH<br>A<br>CONFIAN<br>ZA | BASTANT<br>E<br>CONFIAN<br>ZA | MOITA<br>CONFIAN<br>ZA | Ns/N<br>c |
|--------------------------|-------------------------------|------------------------------|-------------------------------|------------------------|-----------|
| Estado español           | 31.3                          | 42.4                         | <b>15.7</b>                   | <b>2.5</b>             | 8.1       |
| Xunta de Galicia         | 24.6                          | 45.2                         | <b>21.8</b>                   | <b>3.1</b>             | 5.4       |
| Concellos                | 27.6                          | 45.2                         | <b>20</b>                     | <b>2.8</b>             | 4.5       |
| Veciños,<br>poboación    | 8.3                           | 31.2                         | <b>44.4</b>                   | <b>12.7</b>            | 3.4       |
| Ecoloxistas              | 16.3                          | 36.6                         | <b>31.5</b>                   | <b>10.9</b>            | 4.8       |
| Propietarios             | 16.7                          | 45.5                         | <b>26.6</b>                   | <b>5.7</b>             | 5.5       |
| Comunidades de<br>montes | 16.3                          | 45                           | <b>23.8</b>                   | <b>3.7</b>             | 11.2      |

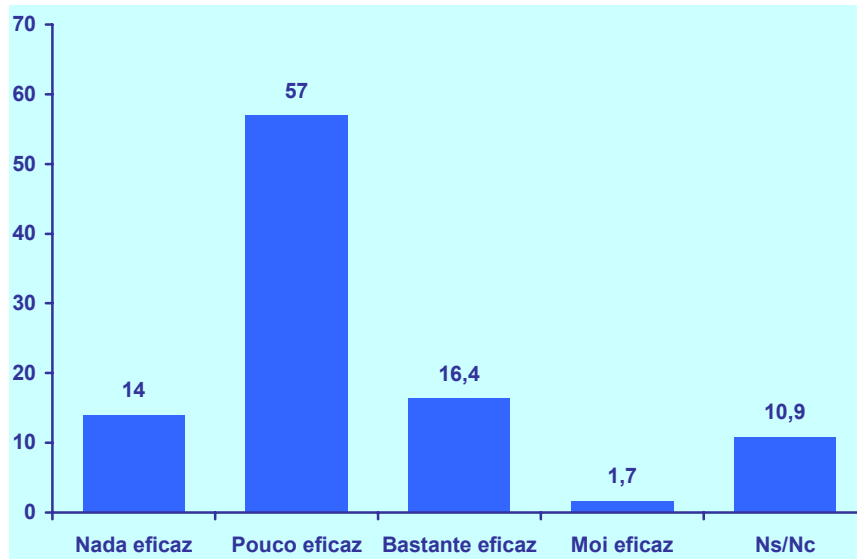
**Táboa 4.** Actualmente, en relación coa xestión que nestes momentos se está a facer do monte, cal é o grao de confianza que lle inspira cada unha destas entidades?





**Figura 8.** Nivel de confianza suscitada polas diferentes institucións e axentes sociais

Observamos tamén unha valoración escasa por parte dos cidadáns respecto da eficacia das leis na loita contra os incendios (véxase figura 9). Habería que afondar máis para escudriñar que aspectos do marco xurídico non son ben valorados: as leis propiamente ditas, as investigacións e busca de probas para a imputación do delito, os medios que para tal fin se dedican ou os procesos que se instrúen. No imaxinario popular téndese a non considerar as garantía xurídicas que caracterizan unha sociedade democrática, así como a complexidade das investigacións na procura de probas no escenario do incendios.



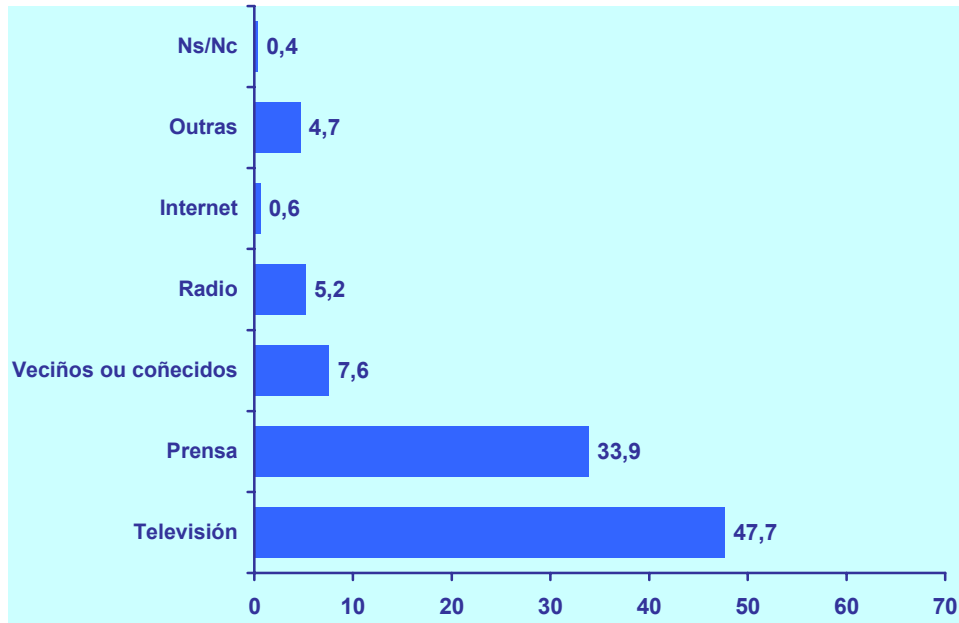
**Figura 9.** Como avalía a eficacia das leis galegas na prevención dos incendios?

## 6. Fontes de información consultadas e valoración da información

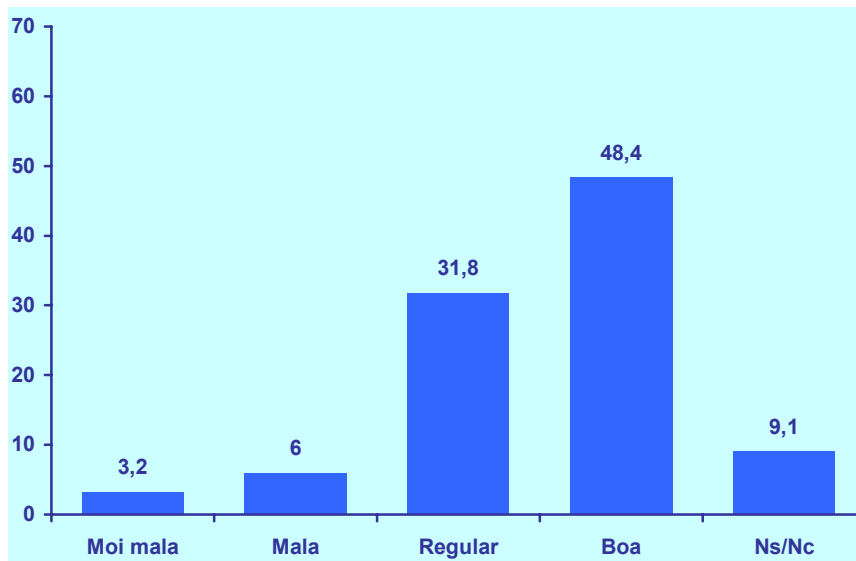
Segundo o estudo, a principal fonte de información sobre os incendios do pasado verán da poboación galega (véxase figura 10) foi a televisión (47,7%), seguida da prensa (33,9%). Polo que se refire á valoración da calidade da información proporcionada polos diferentes medios, tan só o 48,4% dos entrevistados considera que a información subministrada foi boa (véxase figura 11). E cando se pregunta acerca da información sobre aspectos concretos (medida de prevención, causas, impacto, extinción), só o 30%



considera que é boa. A percepción social dos acontecementos está moi vinculada á presentación que dela fan os medios. A maior receptividade da poboación dos problemas ambientais, e fundamentalmente dos riscos, está relacionada coa presenza que estes temas teñen nas cadeas de televisión e na prensa. A visualización das catástrofes é importante, como o é o debate e as controversias que aproximen o público á complexidade dos problemas que rodean os asuntos de risco.



**Figura 10.** Cal foi a súa principal fonte de información sobre incendios?

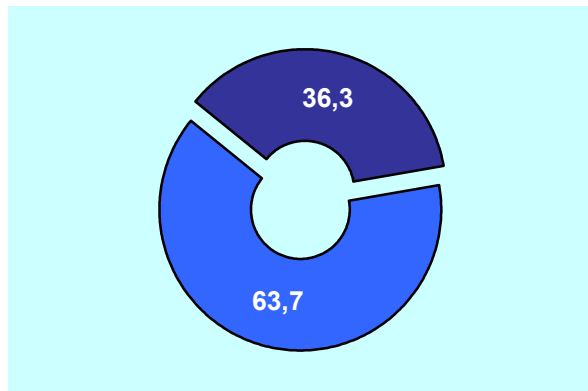




**Figura 11.** Como considera a información que, en xeral, se deu sobre os incendios?

## 7. Proxección e expectativas de futuro

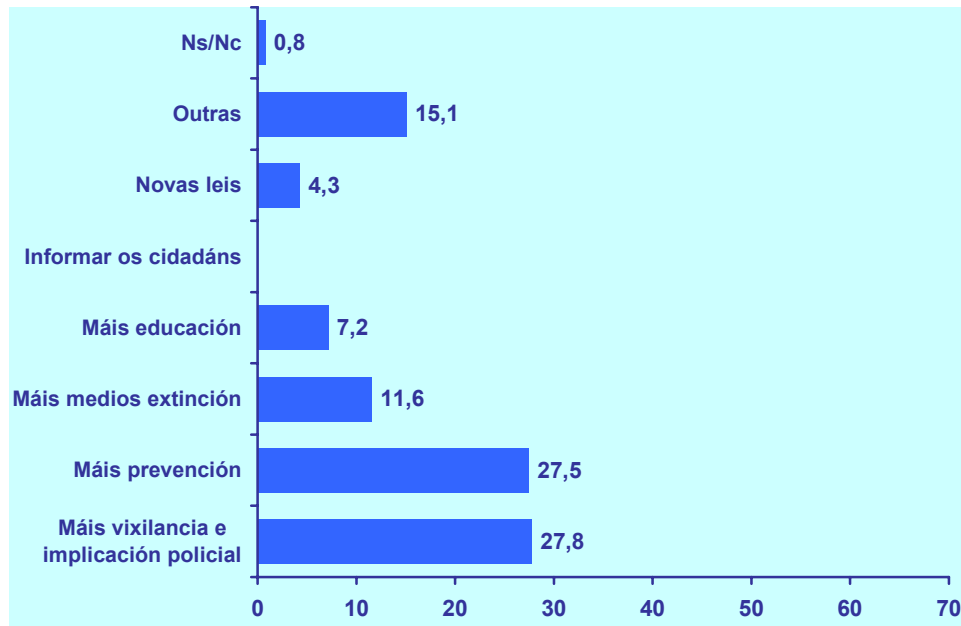
A opinión dos entrevistados respecto á posible incidencia dos incendios no futuro, nunha apreciable maioría, é que a situación pode volver a repetirse (véxase figura 12), que non foi unha singularidade ou accidente illado. Cruzando este resultado co obtido na avaliación da gravidade dos danos e co da expresión do impacto psicolóxico da vivencia, podemos deducir que os incendios se ven como un problema de primeira orde: alta probabilidade de repetirse e danos considerables.



**Figura 12.** Cre que a situación pode volver a repetirse este ano?

## 8. Medidas que cómpre tomar desde o punto de vista da poboación

Considérase maioritariamente que é necesaria máis política preventiva (27,5%) e máis vixilancia e implicación policial (27,8%). É curioso o escaso papel que os entrevistados lle conceden á educación e á información, imprescindibles para este cambio necesario que apuntabamos e a confianza que demostran nas medidas policiais (véxase figura 13). Os resultados son similares ao estudo do ano 2005, aínda que existen algunhas variacións. As dúas principais medidas que se suxiren son as mesmas: vixilancia e prevención (limpeza do monte). Porén, no estudo actual cobran maior importancia as medidas policiais, o que resulta consistente coa principal causa atribuída dos incendios ás accións criminais intencionadas, como xa indicamos anteriormente.



**Figura 13.** Que considera máis importante nestes momentos para evitar os danos ocasionados polos incendios forestais?

En resumo, a imputación dos incendios sinala a man do home, accións criminais ou negligentes fundamentalmente, e despois impútaselle a responsabilidade na prevención á Administración. Demándanse máis medidas de vixilancia e policiais capaces de dar conta das condutas criminais e considéranse necesarias máis políticas de prevención, pero non semella apreciarse responsabilidade do resto da sociedade e a importancia da conciencia e do compromiso dos cidadáns na loita contra os incendios e nos cambios que precisa desde o punto de vista da prevención do risco. A poboación amósase moi crítica e esixente coas administracións competentes e, no que se refire ao grao de confianza que a poboación ten na actual xestión dos nosos montes, os resultados obtidos revelan que a desconfianza é grande, especialmente na Administración pública, en calquera da súas figuras, polo que demandan máis intervención governativa; porén, amósanse moito menos esixentes e críticos respecto ao papel dos cidadáns, veciños e propietarios nas respostas ante os incendios.

Finalmente, os resultados da enquisa son reveladores: aínda que un 57,4% dos entrevistados son propietarios ou o é a súa familia, o 4,5 % pertencen a comunidades de montes e só un 17,2 % non ten relación co monte; no entanto, a percepción de responsabilidades diríxese esencialmente cara á Administración. Isto pon de manifesto unha falta de corresponsabilización social cos problemas de xestión do contorno.



## DISCUSIÓN

Á vista de todo isto, que podemos aprender?, que clase de guías poderíamos aplicar na política e xestión da comunicación do risco en caso de incendios?

### *A relación entre a confianza e a comunicación*

Un aspecto importante é o desenvolvemento da confianza pública nas fontes de información e nas institucións ou entidades que xestionan a intervención de crise, porque a percepción do risco determina como a xente reacciona a distintos tipos de risco. A confianza nas institucións e nos seus produtos diminúe o risco percibido (Frewer, 2003). A confianza é particularmente importante naquelas circunstancias nas que os cidadáns sintan que teñen pouco control sobre os danos potenciais (por exemplo, incendios que aparecen fortalecidos polas altas temperaturas ou polo vento, a ausencia de auga ou o risco derivado de causas naturais).

A confianza nas institucións só pode ser desenvolvida a través da implementación de procesos transparentes de decisión sobre a xestión do risco, que implica que os valores da sociedade non poden ser excluídos de ningunha maneira da análise do risco, e iso é debido a que a sociedade ten unha racionalidade esencialmente social, contextualizada nunha situación de risco e condicionada por factores culturais e locais. A xente prefire información que poida empregar para determinar a relevancia persoal de risco (Frewer, 2003).

Como se pode lograr unha maior confianza da sociedade? Un factor clave é a política de comunicación que se adopte. Para iso, cómpre adoptar un sistema de coordinación, que dependerá moito do labor das persoas, especialmente daqueles responsables na toma de decisións. Sexa cal sexa a estratexia seguida, para que se alcance o obxectivo, é necesario que o responsable da comunicación respecte tres principios básicos nas estratexias de comunicación:

- 1) *Credibilidade*: trátase de información oficial, polo que debe establecerse unha relación de confianza entre a fonte que emite a información e o público específico ou xeral que a recibe.
- 2) *Contexto*: débense respectar as características dos ambientes en que se entrega a información. No caso dunha emerxencia por lume, unha axeitada información pública é clave para reducir os niveis de incerteza da poboación e organizar



eficientemente os labores operativos sen a presión pública por saber, por coñecer que está pasando ou que pasou.

- 3) *Continuidade*: a información pública non pode ser un esforzo illado ou esporádico no tempo, senón que teñen que establecerse vínculos permanentes entre a autoridade co público ou coa comunidade obxectivo a través das canles que se escollan.

Por outra banda, cando se deseñan campañas de comunicación, hai que ter en conta o factor tempo, é dicir, en que momento realizar a comunicación co público? A maioría dos esforzos de comunicación poden categorizarse en reactivos e preactivos (McComas, 2004):

A *comunicación reactiva* dáse cando o público ou os medios de comunicación poñen a súa atención sobre un tema específico ou en resposta a un incendio declarado con rapidez. Un problema da comunicación reactiva é que pode chegar tarde para axudar ou protexer as persoas do dito risco.

A *comunicación preactiva* chama a atención sobre un risco potencial ou existente e suxire unha axenda para a discusión, recomendacións e un formato de intercambio de información. A comunicación preactiva permítenos discusións máis profundas. Porén, pode alertar as persoas dun risco que descoñecían, o cal pode ser unha desvantaxe, sobre todo, en caso de riscos que non posúen un perigo significativo para a saúde humana ou o medio ambiente. Xeralmente, a comunicación preactiva é máis eficaz para lograr a confianza entre os cidadáns e os xestores do risco, ao mesmo tempo que se satisfán obrigas éticas e legais. Este tipo de comunicación podería dar conta do debate sobre a ordenación do territorio e a definición dos usos do solo máis acorde coas políticas de prevención de risco de incendio.

#### *Orientando a comunicación*

Algúns métodos para canalizar a comunicación poden ser:

- *Formato “cara a cara”*: mediante reunións, visualización de vídeos ou películas sobre a xestión e intervención en incendios, etc. Permiten a interacción cos cidadáns, dun xeito directo e cun gran control da mensaxe.
- *Foros públicos*: o mediante a participación e organización de seminarios, conferencias, comunicacións, encontros. Permiten unha interacción coa audiencia, coas mesmas vantaxes que a comunicación persoal, pero débese ter en conta que a audiencia en ambos os casos é limitada.



- *Medios de comunicación:* mediante entrevistas, conferencias de prensa, anuncios na prensa, etc. A mellor vantaxe é o gran número de persoas aos que se consegue chegar, pero pérdese o control sobre a mensaxe, que perde efectividade.
- *Internet:* os formatos electrónicos (páxina web, *mailing* electrónico) chegan a unha grande audiencia e existe un mellor control da mensaxe, aínda que a efectividade desta depende da confianza e credibilidade que logremos crear (McComas, 2004).

#### *Revisión dos plans de actuación e coordinación de crise*

As institucións teñen que revisar a fondo os seus plans de actuación e coordinación en situacións de crise para poder responder con rapidez á demanda de información, reconsiderando os seus criterios e actitudes de comunicación, e asegurándose de que será inmediata e visible para os afectados. A comunicación nunha situación de crise require de grandes dotes de axilidade para responder ás demandas dos medios de comunicación, e obriga tamén a ter unha especial sensibilidade cara ás persoas ou grupos que sofren os efectos da situación. Cando se produce unha actuación, situación imprevista, grave e negativa, adóitase caer en determinados erros desde o punto de vista da comunicación institucional que producen a perda de confianza e credibilidade da sociedade afectada, e que resulta moi difícil recuperar.

Neste senso, aínda que no primeiro momento da situación de crise dispoñemos de pouca información ou datos cuantificables, debe informarse sempre sobre aquilo que se coñece e sobre as decisións adoptadas para solucionar o problema. Os cidadáns esperan respostas e solucións, e a situación pode converterse en preocupante socialmente se perciben que non se está facendo o suficiente ou o axeitado para afrontar a situación de risco. Non se trata de especular con hipóteses non documentadas, senón de dar unha resposta. Diante de rumores ou informacións erradas, hai que responder rápida e ponderadamente. Ademais, temos que ter a anticipación e a preparación. As percepcións son importantes e, polo tanto, as palabras e os xestos que contribúen a formalas tamén o son (Laureau, 2003).

Un erro frecuente nestes casos é aplicar unha política de “*apagamento informativo*”. Se o goberno non proporciona a información necesaria, os medios de comunicación buscarana con outros interlocutores, e nese momento pérdese o control da mensaxe. Evidentemente, este non foi o caso respecto a como discorreu a información na crise dos incendios de 2006, na que o esforzo feito pola Administración, quizais coa mente posta na xestión de crises anteriores, puido chegar incluso a exceder o nivel de atención e información que calquera cidadán puidera esixir.



### *Fomento da participación cidadán nas cuestións ambientais*

Na literatura que aborda a xestión social do riscos e as relacións ciencia-tecnoloxía-sociedade (López Cerezo e Luján, 2000), descríbense distintos procedementos deliberativos e de participación social que reúnen a xestores, avaliadores técnicos, grupos de interese e público. Con distintos graos de vinculación, xa sexan procedementos de decisión, consultivos ou procesos encamiñados á recollida e difusión da información, as audiencias públicas, as enquisas de opinión, a xestión negociada, os paneis cidadáns e de expertos, as conferencias de consenso, as audiencias ou comités asesores de cidadáns son algunhas das fórmulas empregadas na análise e toma de decisións en temas de xestión ambiental e aplicacións tecnolóxicas. Os cidadáns son informados, discuten e emiten os seus ditames, recomendacións, consideracións ou establécense consensos e corresponsabilidade, segundo os niveis de substantividade que contempla a fórmula de participación elixida. Estas fórmulas, aínda na súa versión máis feble, cando só informan, permiten non obstante achegarlles aos cidadáns o discurso e valoracións dos expertos, estimular o interese polos problemas, sistematizar os debates e intercambiar enfoques coa Administración; cando non teñen a virtude de estimular a cooperación entre as partes. Parten de distintos niveis de esixencia en canto a formación e información requirida inicialmente aos participantes, e diferéncianse tamén na substantividade da participación, pero todos eles, sen dúbida, posibilitan e favorecen o acceso aos problemas e á reflexión, e fomentan a visibilidade das cuestións en liza, así como a deliberación e a avaliación rigorosa de propostas. Permiten incluír no debate tanto o coñecemento dos expertos como a experiencia persoal do público participante e as propostas dos grupos de interese. Promoven a visibilidade e a avaliación dos feitos e valores en xogo, así como das opcións e respostas posibles. Polo tanto, poden ser tamén vistos como unha forma de aprendizaxe social.

Os ensaios destas fórmulas, entre as que destacamos as *conferencias de consenso* e os *paneis de cidadáns*, gozan xa dun respectable historial desde a súa orixe en Dinamarca e no norte de Europa. Están a permitir achegarlle ao público os problemas das aplicacións das novidades tecnolóxicas e científicas e dar forma a un novo concepto de participación sociopolítica (López Cerezo, Méndez Sanz e Todt, 1998).

Subliñamos, ademais, as experiencias da Comunidade de Andalucía cos *ecobarómetros*, programas que estabilizan desde o ano 2001 a sondaxe sobre a percepción, actitudes e comportamento en temas ambientais. Os *estudos de opinión* sobre percepcións, sensibilidades, actitudes, coñecemento e valoracións dos cidadáns,



ademais de orientar procesos de comunicación máis efectivos, colaboran coa vertebración do debate e da deliberación organizada.

No marco das sociedades democráticas, o impulso dos procesos de participación cidadá non só ten a finalidade instrumental dirixida a reducir resistencias e facilitar a consecución dos obxectivos das administracións, senón que ten tamén valor como unha fórmula de cimentar a sociedade e ideais de cidadanía a través do compromiso na toma de decisións que afectan ao futuro de todos e do medio. Analizar a opinión e percepción dos cidadáns mediante sondaxes permite ter datos para identificar problemas, detectar preocupacións, establecer criterios de avaliación, valorar impactos das medidas e deseñar opcións de comunicación e de resposta ás preocupacións dos cidadáns.

Preguntámonos cal serían formas posibles para articular unha participación pública na xestión dos riscos de incendios. Se as comunidades de montes, os grupos de interese do sector e os expertos xa están a participar, en moitas ocasións, nos foros de discusión cos responsables das administracións, cómpre incluír as opinións doutros grupos sociais e dos cidadáns con preocupacións sobre o futuro dos montes como posibles participantes.

O público e as súas visións teñen que incorporarse á discusión sobre o territorio e os usos e as funcións do solo, que non só está ao servizo dunha redución dos riscos de incendios, senón que permite enfocar outros problemas: inundacións, urbanismo ou a revitalización económica do medio rural na liña da sustentabilidade.

### *Enfocando o debate na educación*

O sistema educativo ten a responsabilidade de establecer o marco en que os membros da comunidade escolar poidan achegarse aos problemas inmediatos do seu contorno. A escola ten que permitir o enfoque global dos problemas locais, e no caso que nos ocupa isto tradúcese nun tratamento dos incendios en que as medidas preventivas se encadren dentro da xestión do medio ambiente sustentable. Programas, proxectos e actividades sobre o problema concreto que tratamos poden ser unha boa plataforma para achegarse á análise dos incendios, ou das inundacións ou outros riscos ambientais do contorno. Os problemas ambientais demandan un enfoque global.

O enfoque educativo do problema dos incendios debe abordarse tendo en conta, entre outros, os seguintes aspectos:

- ✓ Promover a reflexión sobre o ordenamento do territorio e a prevención de riscos atendendo a todas as facetas implicadas: lexislación, sensibilización e cambios



dos costumes e os usos dos cidadáns, medidas estruturais como o ordenamento dos montes e do territorio, limitacións a certos usos do solo, limitación de prácticas, aspectos económicos para a revalorización dos montes e aspectos socioculturais implicados.

- ✓ Fomentar unha cultura forestal, da que na actualidade carecemos, e unha cultura do territorio garante dunha redución da intencionalidade e da combustibilidade dos montes.
- ✓ Formar parte do debate xeral sobre o territorio e do que sería unha liña de desenvolvemento sostible cara á ordenación do territorio e das prácticas concretas. Sustentabilidade entendida como sustentabilidade ecolóxica con usos que non esgotan os recursos e preservan o medio; sustentabilidade económica que permite a prosperidade aínda que con ataduras e freos ás accións que supoñen un impacto irreversible, con renuncias soportables; e sustentabilidade social que canaliza a participación e o consenso social sobre a toma de decisións.
- ✓ Enfocar os elementos distintos que configuran o risco. A comprensión da linguaxe técnica do risco é un dos requisitos para o éxito da comunicación e para a participación nos debates sociais. A análise técnica do risco traballa cos conceptos de perigosidade dos posibles sucesos, de vulnerabilidade e exposición das persoas aos bens e aos ecosistemas. Trata de avaliar e establecer as medidas e pautas máis oportunas para unha xestión preventiva. Enfócase a perigosidade a través da análise da probabilidade do evento, das causas, da intensidade ou severidade que podería adquirir, e a definición das zonas e os momentos de risco permiten a elaboración de mapas de risco. Pero o concepto que nos interesa destacar para a comprensión social do risco é o da vulnerabilidade ou grao de susceptibilidade e predisposición aos danos ou perdas, tanto de vidas como de bens económicos ou ambientais expostos. É un concepto que nos permite pensar nas posibles respostas, acción e medidas encamiñadas á redución do risco; permítenos considerar a importancia do grao de conciencia e coñecemento da poboacións expostas ao risco. É un concepto con marcado contido social que incorpora a idea de protección e as medidas de resposta que esteamos dispostos a adoptar para reducir as posibilidades de recibir os danos. Permite introducir os conceptos de responsabilidade social na prevención e distinguir ámbitos de acción no contono natural e social.



## REFERENCIAS

- APAS & IDEM (2003). *Estudio sociológico sobre la percepción de la población española hacia los incendios forestales*. Publicación electrónica accesible na páxina da asociación.
- [www.idem21.com/descargas/pffs/IncendiosForestales.pdf](http://www.idem21.com/descargas/pffs/IncendiosForestales.pdf).
- BECK, U. (2002). *La sociedad del riesgo*, Siglo XXI, Madrid
- DOIZ REUS, M. L. (2005). Percepción de la sociedad ante el problema de los incendios forestales. Presentado no curso de verán “Paisaje, Sociedad e Defensa contra Incendios” organizado en agosto de 2005 pola Universidade Internacional de Andalucía.
- FREWER, L. J. (2003). Consumer science implications for the interface of risk assessment and risk management. *Supplement, Human and Environmental Risk Assessment, The Interface between Risk Assessment and Risk Management*.
- GARCÍA MIRA, R. e LEMA BLANCO, I. (2007, en prensa). The role of information and trust in the process of risk perception. En E. EDGERTON e O. ROMICE (eds.), *Environmental psychology: Putting research into practice*. Cambridge, Inglaterra: Cambridge Scholars Press.
- GARCÍA-MIRA, R.; REAL, J. E.; UZZELL, D.; BLANCO, G. & LOSADA, M. D. (2005). Exploring cognitive representations of citizens in areas affected by the Prestige disaster. En B. MARTENS e A. KEUL (eds.) *Exploring Social Innovation: Planning, Building, Evaluation* (pp. 137-145). Göttingen, Germany: Hogrefe & Huber.
- GARCÍA-MIRA, R.; REAL, J. E.; UZZELL, D.; SAN JUAN, C. & POL, E. (2006). Coping with a threat to quality of life: the case of the ‘Prestige’ disaster. *Revue Européenne de Psychologie Appliquée*, 56(1), 53-60.
- GARCÍA-MIRA, R.; GARCÍA GONZÁLEZ, C. e VARELA MALLOU, J. (2007). *La percepción social dos incendios forestais 2006 na poboación galega*. Informe non publicado. Departamento de Psicoloxía Social, Básica e Metodoloxía. Universidade de Santiago de Compostela.
- HALLMAN, W. K. e WANDERSMAN, A. (1992). Attribution of Responsibility and Individual and Collective Coping with Environmental Threats. *Journal of Social Issues*, 48 (4), 101-118.
- LAUREAU, C. (2003). Acción, reacción y emoción ante la catástrofe del Prestige. En: <http://www.bursonmarsteller.es/pdf/Prestige.pdf>



- LÓPEZ CERREZO, J. A. e LUJÁN, J. L. (2000). *Ciencia y Política del Riesgo*. Alianza Editorial. Madrid.
- LÓPEZ CERREZO, J. A.; MÉNDEZ SANZ, J. A., TODT O. (1998). “Participación Pública en Política Tecnológica. Problemas y perspectivas”. *Arbor*, CLIX, 627 (marzo 1998), 279-308.
- LUJÁN, J. L. e ECHEVERRÍA, J. (ed.) (2004). *Ciencia y valores en la sociedad del riesgo*. Biblioteca Nueva.
- MCCOMAS, K. (2004). When even the ‘best-laid’ plans go wrong Strategic risk communication for new and emerging risks. *European Molecular Biology Organization*, 5 (Special Issue): 61-64.
- MOFFATT, S.; HOELDKE, B. e PLESS-MULLOLI, T. (2003). Local environmental concerns among communities in North-East England and South Hessen, Germany: the influence of proximity to industry. *Journal of Risk Research*, 6 (2), 125-144.
- PETERS, R.; COVELLO, V. T. e MCCALUMM, D. B. (1997). The determinants of trust and credibility in environmental risk communication: An empirical study. *Risk Analysis*, 17 (1), 43-54.
- PETTS, J.; HORLICK-JONES, T.; MURDOCK, G. (2001). *Social Amplification of Risk. The Media and The Public*. Informe de investigación 329/01. Londres: Health and Safety Executive.
- RENN, O. (1991). Risk communication and the social amplification of risk. En J. KASPESTON e P. J. STALLEN (eds.), *Communicating risk to the public* (pp. 287-324). Dordrecht, The Netherlands: Kluwer.
- RENN, O.; BURNS, W. J.; KASPERTON, J.; KASPERTON, R. e SLOVIC, P. (1992). The Social Amplification of Risk, Theoretical Foundations and Empirical Applications. *Journal of Social Issues*, 48 (4), 137-160.
- SHORT, J. F. (1989). On defining, describing and explaining elephants (and reactions to them): Hazards, disasters, and risk analysis. *Mass Emergencies and Disasters*, 7, 397-418.
- TRETTING, L. e MUSHAM, C (2000). Is Trust a Realistic Goal of Environmental Risk Communication? *Environment and Behaviour*, 32 (3), 410-425.
- VARELA MALLOU, J. (2005). *Percepción social dos incendios forestais*. Estudo non publicado. Departamento de Psicoloxía Social, Básica e Metodoloxía. Universidade de Santiago de Compostela.



WILLIAMS, B. L.; BROWN, S. e GREENBERG, M. (1999). Determinants of trust perceptions among residents surrounding the Savannah River Nuclear Weapons Site. *Environment & Behavior*, 31, 354-371.